



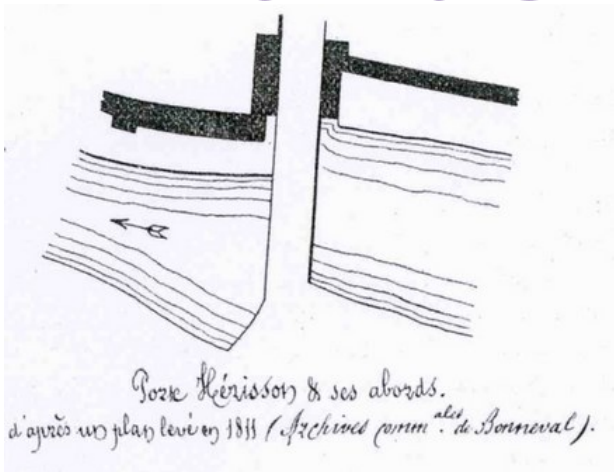
## Avis au lecteur,

Alors que se déroulent les travaux de rénovation de la rue Hérisson, nous vous invitons à jeter un regard sur le passé de cette rue. Ce fut l'une des artères principales de notre cité au moyen-âge, au XXe siècle, une des rues les plus commerçantes et artisanales de la ville. Voici quelques souvenirs d'enseignes et de commerces certains ont disparu. Cette liste n'est pas exhaustive. Nous sommes intéressés par tout document ou renseignement sur l'histoire de cette rue.

Bonne lecture

Les Amis de Bonneval

# la rue Hérisson



## LA PORTE HÉRISSEON A BONNEVAL

Le *Bauceron de Paris* a déjà reproduit pour ses lecteurs des vues anciennes des portes Saint-Michel, Saint-Jacques et Boisville, de Bonneval ; il en offre aujourd'hui deux autres d'une porte moins connue : *la porte Hérisson*.

La première vue est tirée d'un recueil de lithographies intitulé *Fragmens de Paysages*, publié, vers 1829, par l'artiste bonnevallais J.-L. Jacottet. La seconde est la reproduction d'un dessin au crayon, aujourd'hui à la bibliothèque de la ville de Chartres, et provenant des collections d'un autre bonnevallais : H.-F.-A. Lejeune.

Ces deux vues se complètent l'une l'autre. On remarquera, sur le dessin, un contrefort qui apparaît à peine sur la lithographie. La troisième arche du pont, la plus proche de la porte, devait être à demi obstruée, si l'on s'en rapporte au plan ci-joint ; elle était supprimée depuis longtemps, lors de la reconstruction du pont actuel, il y a une vingtaine d'années.

La porte Hérisson était une des sept portes qui donnaient accès dans la ville (portes Blanche, Saint-Sauveur ou Chartraine, Hérisson, de la Grève, Saint-Jacques, Boisville et Bigottière ; la porte Saint-Roch ou Saint-Michel faisait communiquer les deux *forts* qui composaient Bonneval). Elle paraît fort simple, mais il est probable qu'elle était complétée par des ouvrages extérieurs très importants si l'on en juge par l'étendue du carrefour qui précède. C'est vers ce point d'ailleurs que convergent les grands chemins desservant la Beauce ; c'est là qu'aboutissait la rue principale de la ville : la grande rue Hérisson, ainsi que portent les anciens titres.

Il fut un temps, en effet, où la grande route ne suivait pas, comme aujourd'hui, les rues de Châteaudun et de Chartres ; venant de Saint-Martin, elle entrait dans la ville par la porte Boisville, traversait le Puits Gallas et sortait par la porte Blanche, pour gagner la chapelle Saint-Gilles et la plaine.

De l'église Saint-Michel partait, vers Orléans, une autre route qui forma les rues Saint-Michel, du Pavé-Neuf et Hérisson. C'est sur ses bords que s'éleva l'abbaye ; le gros de la population, attiré par ce voisinage, se porta de préférence vers ce quartier, le commerce s'y concentra tandis que l'industrie se fixait à Saint-Michel, et cette voie, transversale, la *grande rue Hérisson*, prit dès lors un cachet de rue marchande qu'elle garde encore aujourd'hui : la plupart des maisons y abritant, en effet commerce ou métier.

La porte Hérisson n'est plus ; elle fut démolie en 1835. Dans un article paru dans les *Procès-verbaux de la Société archéologique. d'Eure-et-Loir (Tome III, p. 326)*, M. Merlet la dénomme *porte Saint-Etienne* ; c'est un vocable inconnu à Bonneval et nous ignorons sur quels documents l'auteur s'appuyait. Quoi qu'il en soit, l'appellation actuelle est fort ancienne. Nous trouvons, en effet, dans *l'inventaire des archives hospitalières de Châteaudun (A. 3, n° 17 ; A. 8, n° 46)* la mention suivante : « Mars 1238. « Don à l'Aumône par Thomas Chevalier de trois chambres près la porte Hérisson, *juxta portam Herichon*, hors des murs, sur les fossés, à Bonneval. »

Plus tard, dans une ordonnance de police du 15 novembre 1542 (*Histoire abrégée de l'abbaye de Saint-Florentin de Bonneval ; Introduction, p. CXXIII*), par laquelle M<sup>e</sup> Louis Sureau, prévôt de Bonneval, fixait les endroits de la ville où se devaient vendre les différentes denrées, nous voyons qu'on débitait « tout bois à chauffer, mairin, charbon et autres semblables

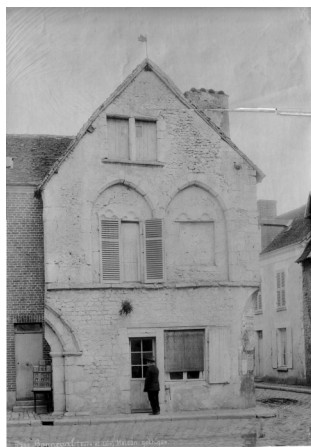
marchandises, au bourg de la Grève, tirant vers la porte de la dite grève et abbaye du dit Bonneval, sans entrer plus au dans de la dite ville ny sur la rue d'Hérisson-Simon, jusqu'au coin de la maison de Jean Droüet, cuisinier »

L'histoire ne nous dit pas quel était cet *Hérisson-Simon*, ni pour quel motif son nom fut donné à la rue et à la porte qui nous occupent aujourd'hui.

**A. SIDOISNE.** (Bibliothécaire de l'École Nationale)

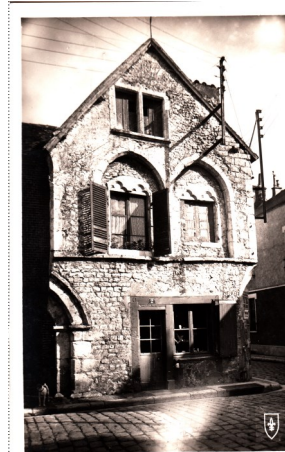
*Extrait du Beauceron de Paris de Décembre 1912*

*PITHIVIERS imprimerie moderne, impasse de l'église 1912*



Le DAUPHIN, rue Billault, n° 2, aussi du XIII siècle, a conservé son haut pignon et, au rez-de-chaussée, des vestiges d'étaux. Au premier étage, deux fenêtres à trilobes, veuves de leurs meneaux, s'ouvrent dans de grandes arcades ogivales, tandis qu'au-dessous court un larmier. La naissance d'un porche, que domine un parement de fenêtre, montre que jadis cette façade était beaucoup plus large.

Textes© Bonneval sur le loir 1965 Albert Sidoisne



Les TROIS ROIS, 14, rue Hérisson, étaient primitivement la résidence urbaine de la famille de Givais; pendant des années à usage d'auberge, cet immeuble a été en grande partie démolie en 1938; un cartouche en pierre qui surmontait la porte charretière a seul été conservé. Au fond de la cour, subsiste le pignon d'une remise accusant le XIII<sup>e</sup> siècle.

**CHEVAUX & VOITURES A VOLONTÉ**

Fournisseur pour Transports Funéraires  
Mortuaires — Enterrements — Cercueils — Couronnes et Visites  
Mobilier funéraire CROIX et VOILETTES

**Ch. MAUPU, SUCCESEUR**

14 rue Hérisson, 100 Bonneval, Bonneval

**TRANSPORTS DE TOUTE NATURE**

L'enseigne « Le Cheval Blanc » appartenait à la maison n°3(?) de la rue Hérisson, rendue célèbre par le passage de la reine Marguerite. Extrait :

« Le 25 octobre 1605, la royne Margeritte, première espouze du Roy, passa par le Bois-de-Fougères, ayant séjourné presque quinze jours à Bonneval, et alla à Chartres; et là y arresta et prit son repos au logis où pent pour enseigne le Cheval Blanc; et pour lors y demouroit un nommé Gilles Chereau, de la paroisse de Bouville. »

Notes de Jehan PERRAULT ou (PARRAULT) D'après les registres paroissiaux annuels

(1574- 1625) Curé de VITRA Y EN BEAUCE

Au XVIII<sup>e</sup> siècle ce nom « Le Cheval Blanc » a été transféré au 28 rue de la Grève.

## RUE HERISSON

Très tôt on voit apparaître le nom de cette voie dans les textes ; en mars 1238, Thomas Chevallier fait don à l'aumônerie de Châteaudun de trois chambres, « juxta postam hérichon » hors des murs sur les fossés à Bonneval. Dans les titres anciens, elle est souvent dénommée « Grande Rue ». Comme dans celui datant de 1492 où le Doyen et le Chapitre de Saint-Sauveur de Blois cèdent « quasdum grandes et antiquas masuras » situées près de la porte Hérisson et ouvrant sur la grande rue de Bonneval « aperientes ipsas masuras super magnum vicum diste ville de Bonneval ».

En 1542 dans une ordonnance de police, il est fait état de la rue Hérisson-Simon. Dans plusieurs actes notariés on parle de la rue Hérisson. Au Moyen Age, la circulation dans la ville se faisait surtout dans l'axe est-ouest, de la porte Hérisson à la porte Boisville d'où le nom de Grande Rue ou Grande Rue Hérisson. Il existait plusieurs auberges dans cette rue. Les deux qui nous sont connues : « le Cheval Blanc » (1) où Marguerite de Valois, première femme de Henri IV résida pendant deux semaines en octobre 1605 et « les Trois Rois » (2) démolie en 1938 et dont le dernier aubergiste fut Charles Maupu, maire de Bonneval de 1935 à 1937. Cette maison fut occupée en 1652 pendant les troubles de la Fronde par le duc de Beaufort

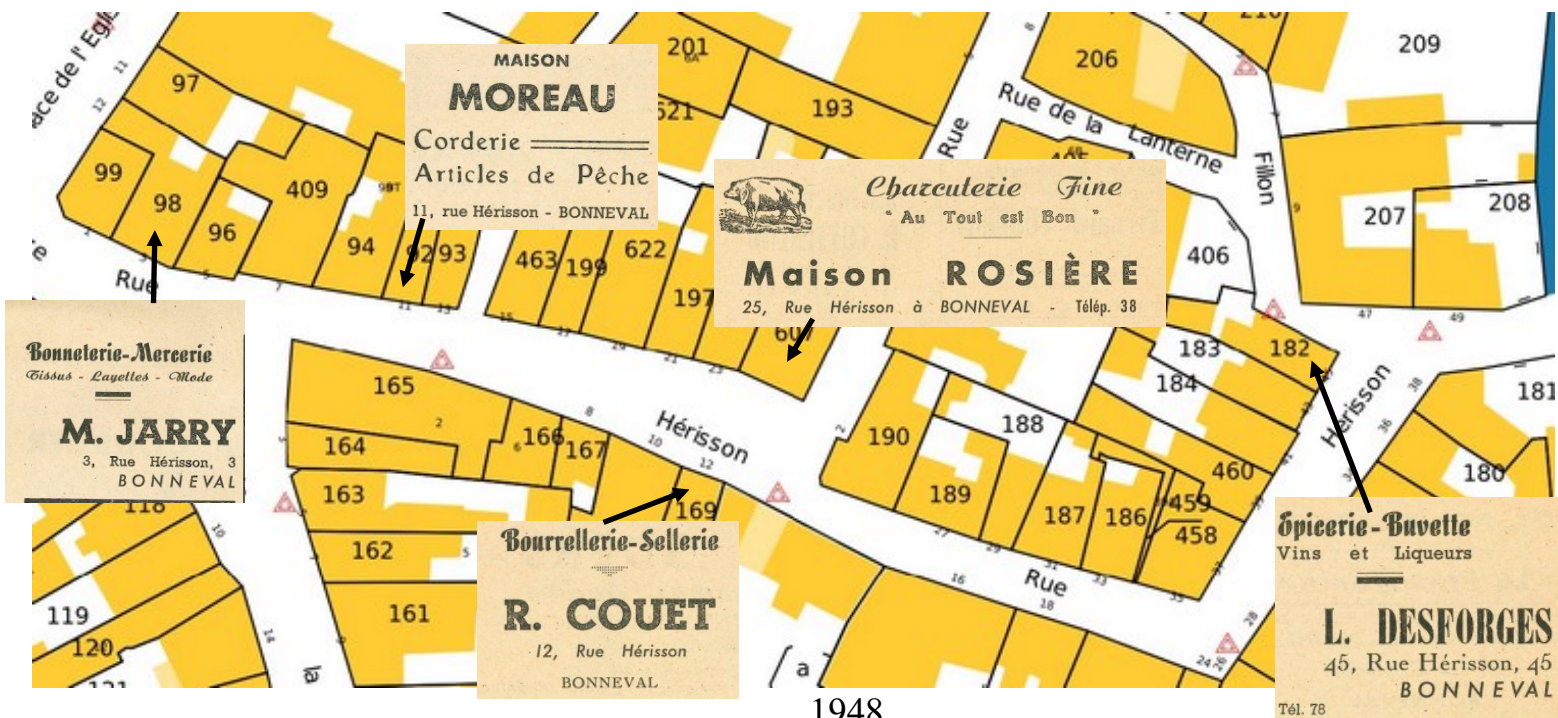
qui avait installé son quartier général à Bonneval. Le seul témoin des temps passés est la maison du Dauphin qui date du XIII<sup>e</sup> siècle. La porte Hérisson était robuste mais fort simple. Ses ponts, levis et dormant, furent entraînés et détruits par les eaux lors de l'inondation de 1665. Dans ce faubourg « on constata les ruines de trois maisons, cinq fermes, et granges anéanties par les flots ». On dut réparer 24 mètres de muraille et on reconstruisit un pont avec trois arches en pierre. On démolit la porte en 1835 et en 1891, on remplaça le pont de pierre par un tablier métallique.

(1) Aujourd'hui n° 3 de la rue Hérisson.

(2) Aujourd'hui n° 14 de la même rue.

## Recensement 1946

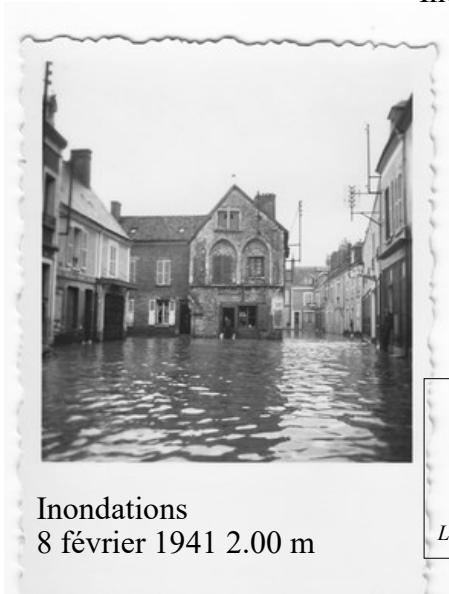
| Maison | Ménage | Nom                | Prénom       | Profession            |            |  |  |  |  |
|--------|--------|--------------------|--------------|-----------------------|------------|--|--|--|--|
| 3      | 1      | JARRY              | Michelle     | Neg en bonneterie     |            |  |  |  |  |
| 5      | 2      | JOUACHIM           | Alphonse     | Parmacien             |            |  |  |  |  |
| 9      | 3      | LEBLANC            | Victor       | Electricien           |            |  |  |  |  |
|        |        | LEBLANC            | Germaine     | Coiffeuse             | file       |  |  |  |  |
|        |        | LEBLANC            | Monique      | Couturière            | file       |  |  |  |  |
| 11     | 4      | MOREAU-MARIELTE    | Thérèse      | Cordière              |            |  |  |  |  |
|        |        | MOREAU             | Jeanne       | Comptable             | file       |  |  |  |  |
| 15     | 5      | CIBOIRE            | Georges      | Magasinier            |            |  |  |  |  |
|        |        | CIBOIRE-POULLAIN   | Madeleine    | Crémère               | épouse     |  |  |  |  |
| 17     | 6      | PHILIPPONNEAU      | Henri        | Peintre               |            |  |  |  |  |
| 19     | 7      | DUNEAU             | Auguste      | Bourrelier            |            |  |  |  |  |
|        |        | DUNEAU             | Eliane       | Accueil des P.T.T     | file       |  |  |  |  |
| 21     | 8      | ROUAULT            | André        | Comptable             |            |  |  |  |  |
|        |        | DEJOUR             | Jean         | Jardinier             |            |  |  |  |  |
|        |        | DEJOUR-GICQUEL     | Jeanne       | Couturière            | épouse     |  |  |  |  |
| 23     | 10     | FERRON-BÉLIVIER    | Marie Anne   | Lingère               |            |  |  |  |  |
| 25     | 11     | ROSIÈRE            | Henri        | Charcutier            |            |  |  |  |  |
|        |        | ROSIÈRE-FLABEAU    | Marguerite   | Charcutière           | épouse     |  |  |  |  |
|        |        | DANTAN             | Odette       | Bonne                 | employée   |  |  |  |  |
| 27     | 12     | CHAUD-LEROUZEAU    | Louise       | Journalière           |            |  |  |  |  |
|        |        | LE PALLEC          | Clémentine   | Infirmière            |            |  |  |  |  |
|        |        | LEROY              | André        | Ouvrier agricole      |            |  |  |  |  |
|        |        | LEROY-BOTEREL      | Madeleine    | Manœuvre              | épouse     |  |  |  |  |
| 29     | 15     | RICHARD-FOUQUIAU   | Madeleine    | Infirmière            |            |  |  |  |  |
|        |        | LE GAL             | Antoine      | Ouvrier agricole      |            |  |  |  |  |
|        |        | LEGAL-LE PESTIPON  | Adèle        | Infirmière            | épouse     |  |  |  |  |
| 31     | 17     | FOULATIER          | René         | Dépensier             |            |  |  |  |  |
|        |        | FOULATIER-CARO     | Lucie        | Lingère               | épouse     |  |  |  |  |
|        |        | JOUANNO            | Edouard      | Infirmier             |            |  |  |  |  |
|        |        | JOUANNO-LE GUÉVEL  | Anne-Marie   | Infirmière            | épouse     |  |  |  |  |
| 33     | 19     | FERRÉ              | Jules        | non désignée          |            |  |  |  |  |
|        |        | FERRÉ-ZIMMERMANN   | Jeanne       | Parapluie ?           | épouse     |  |  |  |  |
|        |        | FERRÉ              | Paul         | Journalier            | file       |  |  |  |  |
| 35-37  | 20     | GOUHIER            | Léon         | Bourrelier            |            |  |  |  |  |
|        |        | LECOIN             | James        | Bourrelier            | ouvrier    |  |  |  |  |
|        |        | GENTIL             | Daniel       | Bourrelier            | apprenti   |  |  |  |  |
| 39     | 21     | POUGET-VILLAIN     | Marie        | Journalière           |            |  |  |  |  |
| 41     | 22     | LE MALE            | Lucien       | Infirmier             |            |  |  |  |  |
|        |        | LE MALE-DAVID      | Agathe       | Infirmière            | épouse     |  |  |  |  |
|        |        | DAVID              | Emile        | Ouvrier d'usine       | beau-frère |  |  |  |  |
|        |        | FERRON             | René         | Ouvrier               |            |  |  |  |  |
| 43     | 24     | DIGER              | Louis        | non désignée          |            |  |  |  |  |
|        |        | DIGER-GUELON       | Odile        | Couturière            | épouse     |  |  |  |  |
| 45     | 25     | DESFORGES          | Léopold      | Commerçant            |            |  |  |  |  |
|        |        | DESFORGES-DUCHON   | Claire       | Commerçante           | épouse     |  |  |  |  |
| 47     | 26     | FRÉON              | Victor       | Ouvrier apic ?        |            |  |  |  |  |
| 49     | 27     | GOUSSARD           | Daniel       | Coiffeur              |            |  |  |  |  |
|        |        | GOUSSARD-BAUSION ? | Yolande      | Coiffeuse             | épouse     |  |  |  |  |
|        |        | BOUCHEREAU         | Denise       | Bonne                 | employée   |  |  |  |  |
|        |        | DURAND             | Jacques      | Ouvrier électricien   |            |  |  |  |  |
| 6      | 29     | RIPAULT            | Léopold      | Apiculteur            |            |  |  |  |  |
|        |        | BAYENS-RIPAULT     | Louise       | Journalière           | tante      |  |  |  |  |
| 8      | 30     | GUILLEMIN          | Simon        | Cordonnier            |            |  |  |  |  |
| 10     | 31     | GAILLOT            | Marin        | Cafetier              |            |  |  |  |  |
|        |        | LECOMTE            | Hélène       | Domestique            | nièce      |  |  |  |  |
| 12     | 32     | COUET              | Raymond      | Bourrelier            |            |  |  |  |  |
|        |        | COUET              | Michel       | Clerc de notaire      | file       |  |  |  |  |
|        |        | BOULAY             | Marcel       | Bourrelier            | ouvrier    |  |  |  |  |
|        |        | ROUSSEAU           | Pierre       | Apprenti bourrelier   | ouvrier    |  |  |  |  |
| 14     | 33     | MAROLLE            | Charles      | Entrep de Trx Publics |            |  |  |  |  |
|        |        | MAROLLE            | Paul         | Chauff mécanicien     | file       |  |  |  |  |
|        |        | MAROLLE            | Charlotte    | Dactylo-comptable     | file       |  |  |  |  |
|        |        | BOUILLET           | Alexandre    | Chauffeur             |            |  |  |  |  |
|        |        | BOUILLET-LORY      | Fernande     | Ouvrière usine        | épouse     |  |  |  |  |
|        |        | DOREAU             | Paul         | Gendarme              |            |  |  |  |  |
|        |        | CAZIN              | Léon         | Gendarme              |            |  |  |  |  |
|        |        | CAZIN              | Jean         | Coms. des C. Iné ?    | file       |  |  |  |  |
|        |        | LEMAIRE            | Emmanuel     | Mécanicien            |            |  |  |  |  |
|        |        | LAMIRAUT           | Robert       | Journalier            |            |  |  |  |  |
|        |        | NORMAND            | René         | Plombier              |            |  |  |  |  |
|        |        | LASNE              | Maurice      | Électricien           |            |  |  |  |  |
|        |        | GUILLEMIN          | Fernand      | Empl. S.N.C.F         |            |  |  |  |  |
| 16     | 42     | SURSAIN-MONMARCHÉ  | Marie        | non désignée          |            |  |  |  |  |
|        |        | VIOLETTE           | Jeanne       | Bonne                 | employée   |  |  |  |  |
| 18     | 43     | BERNIER            | Georges      | Menuisier             |            |  |  |  |  |
|        |        | BERNIER-MACÉ       | Germaine     | Fille de salle        | épouse     |  |  |  |  |
|        |        | HALLARD            | Fernand      | Journalier            |            |  |  |  |  |
| 22     | 45     | FERRÉ-L'ABBÉ       | Noémie       | Epicier               |            |  |  |  |  |
|        |        | FERRÉ              | André        | Epicier               | beau-fils  |  |  |  |  |
| 24     | 46     | BILLARD            | Raymond      | non désignée          |            |  |  |  |  |
| 26     | 47     | DAVIAU             | Maurice      | non désignée          |            |  |  |  |  |
|        |        | CHARRON            | Maurice      | Maçon                 |            |  |  |  |  |
| 28     | 49     | MOREAU             | Mari-Laure   | non désignée          |            |  |  |  |  |
|        |        | DEQUESNE           | René         | Retraité des C. Ind   |            |  |  |  |  |
| 30     | 51     | HUSSON             | Alphonse     | Fruiter               |            |  |  |  |  |
|        |        | HUSSON-VIVET       | Julia        | Fruiter               | épouse     |  |  |  |  |
|        |        | HUSSON             | Fernand      | Cordonnier            | file       |  |  |  |  |
| 32     | 52     | BIGOT-DEBEAUSSE    | Marie        | non désignée          |            |  |  |  |  |
|        |        | JÉZÉQUEL           | Marie        | Femme de ménage       |            |  |  |  |  |
|        |        | PETITFILS          | Marie Louise | non désignée          |            |  |  |  |  |
|        |        | GACHE              | Albert       | Chauffeur             |            |  |  |  |  |
| 34     | 56     | PRUNIER            | Etienne      | Sellier               |            |  |  |  |  |
|        |        | TACHEAU            | Lucien       | Ouvrier agricole      |            |  |  |  |  |
| 36     | 58     | GUÉNON             | Eugène       | Couvreur              |            |  |  |  |  |
|        |        | GUÉNON-HATEAU      | Jeanne       | Comptable             | épouse     |  |  |  |  |
|        |        | VELARD             | Gilbert      | Mécanicien            |            |  |  |  |  |
| 37     | 60     | HATEAU             | Bernard      | Couvreur              |            |  |  |  |  |
|        |        | HATEAU             | Octave       | Couvreur              |            |  |  |  |  |
|        |        | LEROY              | Roger        | Aide de Culture       |            |  |  |  |  |
|        |        | LEROY-ROULET       | Madeleine    | Employée d'usine      | épouse     |  |  |  |  |



1900 -1950



Inondations janvier 1910 1.80m



Inondations  
8 février 1941 2.00 m

Les recensements

|       |             |               |
|-------|-------------|---------------|
| 1901: | 51 familles | 159 habitants |
| 1906: | 49 familles | 159 habitants |
| 1911: | 44 familles | 137 habitants |
| 1921: | 48 familles | 132 habitants |
| 1926: | 48 familles | 131 habitants |
| 1931: | 47 familles | 126 habitants |
| 1936: | 54 familles | 136 habitants |
| 1946: | 62 familles | 156 habitants |



TARARES, TRIEURS & BARATTES Brevetés  
De la Maison DENIS, de BROU  
BASCULES ET BROUETTES A SACS  
Ancienne Maison HALLOUIN  
**E. PEIGNÉ, A Bonneval**  
RUE HÉRISSEAU  
GRAND CHOIX DE CHAINES ET VANNERIE:  
Boisellerie, Tapis brossés et junc. — Cartons à chapeaux et robes — Critéas  
(cous et fil de fer) — Pelles, corbillons et Meubles à grain, Boîtes et Paquets,  
Éclisses — Fourches et brosses (HÉLÉAZIT et PILLO) — Peinture et Couleurs, répa-  
rations en tous genres.  
LOCATION DE TRIEURS  
Le Messager 1905

TONNELLERIE EN TOUS GENRES  
Cuves, baquets, fûts de toutes grandeurs  
(Baril à miel)  
**Maison FOUQUIAU**  
rue Hérisson — Atelier: 14, rue Saint-Michel, BONNEVAL  
Bouchons — Bouteilles  
tirage — Réparation — Mise en bouteilles à domicile  
Le Messager 1928

**Serrurerie — Mécanique**  
CYCLES, VENTE & REPARATION  
Passe de Soufflet et lumière électriques  
**R. ROUSSEAU**  
Carrefour Hérisson, BONNEVAL (E.-et-L.)  
Le Messager 1905

TONNELLERIE EN TOUS GENRES  
**Etienne BAPTISTE**  
Boulevard de la République 1000000  
23, rue Hérisson — Atelier: 14, rue Saint-Michel, BONNEVAL  
Cuves, baquets, fûts de toutes grandeurs  
(Baril à miel)  
ARTICLES DE CAVE  
Bouchons et Bouteilles  
tirage — Réparation — Mise en bouteilles

**M<sup>ME</sup> HENRI GAURON**  
Informe qu'elle ouvrira prochainement, 8, rue  
Hérisson, un magasin de :  
— Lingerie fine —  
Ouvrages de dames — Layettes  
-- Broderie — Chiffres --



Applications Modernes de l'Electricité  
-- TRAVAUX SOIGNES ET GARANTIS --  
NOMBREUSES REFERENCES — PRIX MODERES  
Grand choix de lustrerie et verrerie.  
Aspirateurs, fers à repasser, Bouilloires, Réchauds etc...  
**DENIS PELLEGRINI**  
26, rue Hérisson, 26  
BONNEVAL (Eure-et-Loir) Téléphone 70  
1930



Documents © le Messager  
Documents photographiques © les Amis de Bonneval

1947 Rue Hérisson

- Pharmacie **Renaud**
- V. Leblanc** Electricité Force et Lumière
- Mme Moreau** Corderie-Articles de Pêche
- Ciboire** Crémierie-Fruits-Primeurs
- Peinture-Vitrierie **H. Philipponneau**
- Cordonnerie **Guillemin**
- L. Rouault** Assurances et Représentations
- H. Rosière** Charcuterie « au tout est bon »
- Mme Jarry** Au Petit Bénédicte Modes-confections
- Bourrellerie-Sellerie **L. Gouhier**
- Desforges** Epicerie-Buvette



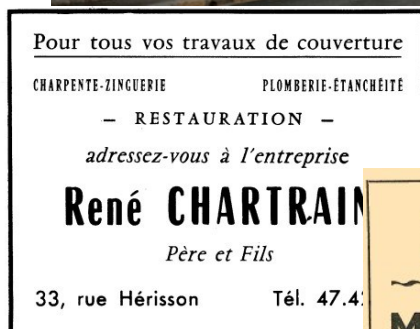
1930.  
**M<sup>LE</sup> KETEB**  
CHIRURGIEN-DENTISTE  
Diplômé de la Faculté de Médecine de Paris  
Diplômé de l'Ecole Dentaire de Paris  
Dentiste des Hôpitaux de Châteaudun  
**12, Rue Hérisson, à BONNEVAL**  
Le Lundi, après midi et le Mercredi matin  
1930

COMMERCES et ACTIVITÉS  
RUE HÉRISSON

(non exhaustive, à vérifier, liste dressée de mémoire)

- N°01 Au XIX<sup>e</sup> Ferré Chapelier,  
Au début XX<sup>e</sup> incendie de la maison abritant 2 boutiques. Immeuble en partie abattu. Il restait une cour avec un muret et une petite boutique. Immeuble reconstruit par Prieur et Lecomte dans les années 1960. Annie Boutique, Bijouterie Petit, Vélos Rousseau, boutique accessoires de mode, Banque populaire
- N° 03 Au XX<sup>e</sup> siècle boutique Biasse Héméry, Altin ELLIN, ameublement,  
Devrèse électricien, vers 1970, boutique vêtements enfants Mme Ragache.  
Poissonnerie Gallou (le grand large), la petite sirène. Frimousse boutique vêtements, boutique vêtements Naturellement habille la femme.
- N°05 Au XX<sup>e</sup> pharmacie Jouachim, puis Houal, puis Puech puis optique Puech. maroquinerie Carole, Couleur vie, La Fontaine des Jouets, ERA agence immobilière
- N°07 au XX<sup>e</sup> siècle Magasin Bobet André armurerie, quincaillerie,  
puis Yves Bobet articles ménagers, cuisines, télé, Puis Denis. Puis Optique Bobet Pascal.
- N°09 Au XX<sup>e</sup> siècle Café Hérisson, Électricité Lblanc? Magasin télé André Soret, puis Follin, puis podologue
- N°11 Au XX<sup>e</sup> siècle : corderie Moreau, puis Fréon, article de pêche, puis Rachel, auto-école Bérénice, coiffure Clin d'Œil.
- N°13 Maison particulière vers 1960, recette des impôts indirect,  
à l'étage, Mme Cospérec, couturière, puis APIJ Henri-Faure
- N°15 Vers 1910, vannerie J. Mesnil,  
vers 1950 épicerie Ciboire  
puis Bouet vers 1970 jeux automatiques Haye, Sergent fleurs, Assurance MMA, Diflo.
- N°17 Boutique marchand de peinture Poussin vers 1930? Philipponeau,  
puis Eugène Philippe, boutique de chaussures Cendrillon (Mme Gravrand) puis Bellissima (Mme Bichette,) Laverie automatiques
- N°19 Meubles literie vers 1910, Bourrelerie Fréon  
puis Auguste Duneau, devenu maison d'habitation vers 1980.  
N° 21 Magasin/boutique avant guerre 39-45 devenue maison d'habitation, Restaurant Au Can-Can vers 1990 (Quelques mois) puis cabinet d'architecte Vassort.
- N°23 vers 1950- 1960 blanchisseuse Mme Houry.
- N°25 Depuis 1890 environ jusqu'à 200.?  
Rosière restaurant et charcuterie  
puis charcuterie Henri Rosière et Jean-François Rosière.  
Rosière. Auto-école du Lycée actuellement.





RUE HERISSON commerces et activités côté pair  
N° 2 et 4 ( entrée rue de la Grève) Confection Lebert, début 1900,

Magasin vêtements Clément vers 1920 puis le Sans Rival. Vers 1970 magasin la Coop, pharmacie Puech puis Bruneau, puis Callens.

Vers 1900 existait encore au n°4 une vieille maison basse couverte en tuile Elle fut transformée en garage peut-être après 1914 . Toujours garage dans les années 1960, transformé avec vitrine

N° 6 Mercerie tabac, Renvoisé vers 1910,

Banque populaire vers 1960.

Puis vers 1980 boutique de fleurs Sergent, puis Deshaye, Créafil (mercerie), Ambulance Martin N°8 vers 1910 Bourrellerie Ferron, Mme Gauron brodeuse,

avant 1945, Simon Guillemin, cordonnerie de 1945 à 1977. En 1985 Rachel article de pêche, En 2001, Stedi optique, puis aujourd'hui salon Nathalie Raymond, magnétisme ...

N° 10 Café de la Beauce au début 1900, et même avant, vers 1956, bains douches laverie Marolle.

1967? meubles Caldray, puis mercerie Rachel articles de pêche Rachel vers 1975? Magasin de vêtements Freon. Brico-Nohain.

N° 12 Vannerie E. Peigné vers 1910

Bourrellerie Couet, Sergent graineterie, bijouterie Petit, Terre et Soleil kebab

N° 14 Auberge des trois Rois,

à partir de 1939, Marolle, travaux carrières et travaux publics, Lefort carburants auto-école, salon de coiffure, Tatoueur. Dans la cour depuis 1970 environ maisons d'habitation.

N° 20-22 Épicerie Ferré, "Verger du Loir" épicerie fermée en 1993.

En 1887 la famille "Ferré ouvrit une bourrellerie épicerie gérée par le couple Ferré Paty en 1900.

La même maison deviendra la bourrellerie épicerie Ferré-Labbé.

En 1944, André Ferré reprend le commerce, En 1951 c'est Pierre Ferré et son épouse qui poursuivent l'activité .

"Le 28 août 1900 à 10 h 30 du matin, un incendie se déclara rue Hérisson dans l'épicerie bourrellerie Ferré-Paty. Atteinte par les flammes et malgré les secours rapides apportés vaillamment par le lieutenant Gouache, pompier à Bonneval, Madame Ferré succomba le soir à 7 heures à ses blessures. elle commit l'imprudence de remplir un fourneau à essence complètement éteint."

N° 24 Fouquiau Tonnellerie, article de cave puis Etienne Baptiste

N° 30 existait en 1946 une boutique de fruitier tenu par M. Husson.

N° 32 Quincaillerie Bigot disparue avant la 2me guerre mondiale (1936 Bigot Raoul)

N° 38 Hateau Couverture puis Bruno Brebion, portes et fenêtres.

N° 33 Boutique Ferré vente et réparation de parapluies, couteaux.

N° 39 bourrellerie : Gaury, Blondeau puis Gouhier ; Leguen tapisserie matelas

N° 45 R Philibert , L Desforges : épicerie. Coquan café épicerie, Berland bar restaurant de l'Union, Bigot, Favré

1990-2000



2001-2015



2001



2003



2006



2009



2015



2015

Année correspond à la date de la prise du cliché

Photos © JP Petit

Ont participé à ce numéro : Annick Perron, Marc Guillemain, JP Petit, Philippe Valette.  
2021© les Amis de Bonneval

**Appel à Cotisation :** la cotisation annuelle est de 13 €  
**Votre participation est très importante pour la bonne marche de notre association,**  
**c'est la partie la plus importante de notre budget !**

Vous pouvez la régler par chèque à l'ordre des Amis de Bonneval et :

- le déposer dans la boîte aux lettres des Amis de Bonneval, au 28 rue de la Grève.
- ou l'adresser par la Poste : Les Amis de Bonneval, 28 rue de la Grève - 28800 BONNEVAL.