



Avis au lecteur,

La rue Saint-Roch est l'une des artères principales de notre cité. Au XX^e siècle, cette rue commerçante a été le théâtre de bouleversements importants. Voici quelques souvenirs de bâtiments, d'enseignes et de commerces ; certains ont disparu. Cette liste n'est pas exhaustive. Nous sommes intéressés par tout document ou renseignement sur cette rue.

Bonne lecture

Les Amis de Bonneval

la rue Saint Roch

Elle doit son nom à la chapelle construite au moment du transfert de L'Hôtel-Dieu dans les murs de la ville au XV^e siècle.

Roch naquit au XIV^e siècle à Montpellier. Fils d'une puissante famille, il partit, à l'appel du Pape Clément VI, en pèlerinage à Rome. A son retour, il contracta la peste et fut obligé de s'isoler dans une forêt. La légende raconte qu'une source jaillit près de lui et qu'un chien apportait chaque jour un pain dérobé à son maître pour qu'il ne mourût pas de faim.

De retour à Montpellier, pris pour un espion, il fut emprisonné. Au moment où il agonisait son oncle le reconnut et prouva la bonne foi de son neveu. Une église fut élevée autour de sa dépouille. Roch sauva de nombreux pestiférés avant et après sa mort. C'est pourquoi il fut canonisé en 1414. Peu de temps après, naquit la Confrérie Saint-Roch à Clermont-l'Hérault. Ainsi au XV^e siècle dans toute la France, de nombreuses chapelles furent-elles construites et dédiées à Roch.

.....La rue Saint-Roch portait encore au XIX^e siècle le nom de rue du Pavé neuf, précédemment elle était dénommée Grande Rue Saint-Michel comme nous l'indique un acte notarié du 15 mars 1527.

« Une rente foncière sur une maison et grange appelée l'Egout à Bonneval grande Rue saint-Michel vis à vis de la rue à Chaux entre la maison Levrette Blanche ou Leballat ... »

Le corps municipal, qui ne pouvait plus se réunir dans la salle du 1er étage au-dessus de la halle, vu son mauvais état, décida, en 1766, de louer une maison vacante dans cette rue afin d'y installer l'hôtel de ville. Quatre-vingt-sept ans plus tard, la municipalité acheta, quelques mètres plus loin l'auberge des trois Marchands, tenue jadis par Clovis Carnis, pour la transformer en mairie.....

.....au numéro 23, la municipalité a aménagé une bibliothèque publique et au premier étage la fondation Albert Sidoine a conservé soigneusement le prestigieux fonds légué à la ville par ce dernier (1)

Avant la Seconde Guerre mondiale, la place dite de la Mairie n'existait pas puisque l'emplacement était occupé par l'auberge Saint-Roch tenue en dernier lieu par Gustave Ferré - cet établissement datant du XVI^e siècle fut acheté par la ville pour être démoli en 1939

Le grand élan qui, en 1792, entraîna les Français à la défense de nos frontières eut sa répercussion dans notre ville. Beaucoup de Bonnevallais partirent au secours de la patrie et trouvèrent la mort en combattant. La Société populaire de Bonneval proposa au Corps municipal, le 26 Nivôse An II (15 janvier 1791), afin d'élever un monument qui consacra « la mémoire des défenseurs de la patrie », de demander la cession par le gouvernement d'alors d'une pyramide en pierre qui se dressait dans le parc, nouvellement nationalisé, de Montboissier. La pyramide fut concédée puis érigée au bout de la rue du Pavé Neuf côté place du Marché. Elle devint le centre de toutes les manifestations patriotiques. Mais en 1816, le Conseil municipal demanda sa démolition - la Restauration était passée par là .Les matériaux récupérés furent rendus au comte de Colbert, propriétaire du domaine de Montboissier.

..... Signalons que le bâtiment de la poste et perception des impôts, inauguré en 1973 (2), fut construit à l'emplacement d'une propriété dont les pierres soigneusement conservées, servent de portes d'entrée à l'édicule du fond de la place de la Mairie.



25. BONNEVAL — Le Marché aux Légumes

(1) Qui a depuis retrouvé son lieu original au 28 rue de la grève en septembre 2013.
(2) Démolis en 2013



photos © Amis de Bonneval

Gourmond, éditeur Bonneval. — Epicerie Parisienne Vers 1910



COMMERCES et ACTIVITÉS au XX^{ème} siècle
RUE SAINT ROCH (les numéros correspondent à la numérotation actuelle)
(non exhaustive , à vérifier, liste dressée de mémoire)

N°01 grand café de la place
Moreau (1906) Lecomte
Cochet Pierre, Demante,
Café St Roch Mary André,
Brossard JC, Indergand J,
Lecourbe Joël, Voisin C,
Coudray A.



Bonneval — Rue St-Roch Vers 1920-30

N°03 Cinéma Cochet,
Bizot 1950,
Leprince, Bellanger, (28 juin 1987 dernière séance)
(n°3 ? Guers tailleur)

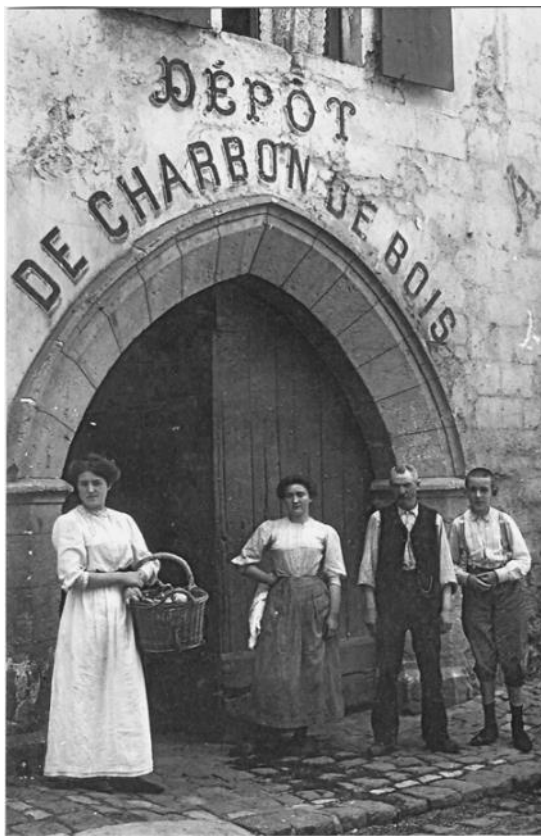


N°05
Choiseau mercerie (1901)
Gourmond librairie, (1904-1992)
C Puybaret (1992-2015)



Documents © le Messager

La LÉVRIÈRE BLANCHE. 25, rue Saint-Roch,



La LÉVRIÈRE BLANCHE, 25, rue Saint-Roch, démolie en 1939. Elle avait conservé son porche en ogive que deux étaux accostaient à droite. Le premier étage, ravagé par un incendie, révélait, sous des remaniements postérieurs, trois fenêtres aux linteaux trilobés, avec meneaux de pierre, celui du milieu allégé par une colonnette dont le chapiteau s'ornait de feuilles de chêne. Le porche s'ouvrait sur la cour par un arc en tiers-point d'un aspect robuste. Cette construction, du XIII siècle, méritait d'être épargnée.

Texte© Bonneval sur le Loir1940 Albert Sidoisne



N°07 - 09 Peigne céramique,
Floralie St Roch, à l'aubaine,
Vicente cordonnier,
Pause gourmande,
Dentiste Ropert-Cricevsky



N°11 boucherie :
Carnis, Dupuis,
Quifix, Desnos, Brosse J,
Roger De Campagnolle,
Venel J, Mambourg P,
concept couture



Les inondations



Inondations janvier 1910 1.80m



Inondations 1961 1.95 m/ 1962 1.05 m

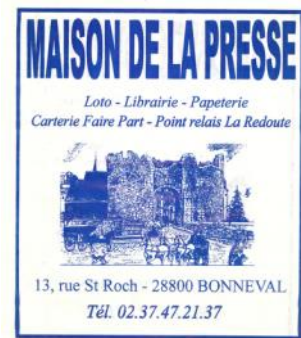
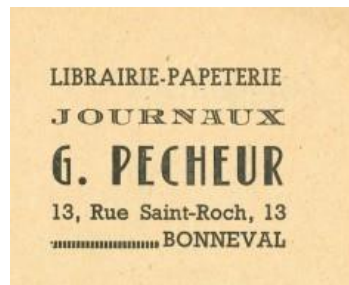


Inondations 1966 1.85m



Documents © Les Amis de Bonneval

N°13 Travillé, Guedou, Gaudin (1946)
Maison de la presse Pêcheur,
Bruneau,
Joubin,(1984)
Lecomte(1994)
Berthault,
Perillier



N°15—17
Chauvin
Charles
BPROP



1935



N°19 Mairie
N°21 Société générale
N°23



Inauguration de la place de la paix 18 juin 2006

Recensement 1946

Rue Saint Roch

(nouvelle numérotation pair-impair)

n° maison	n° ménage	nom occupant	prénom	profession	notes
1	1	Bigot	René	débitant de boisson	
		Bigot Cornolle	Hélène	débitant de boisson	épouse
		Bigot	Monique	caissière	filles
		Foucher	Gilberte	bonne	
3	2	Guers	Joseph	tailleur	
5	3	Gourmond	Fernand	librairie - papeterie	
		Gourmond Cordier	Germaine	mercière bonnetière	épouse
11	4	Desnos	Anatole	boucher	
		Desnos	Mauricette	bouchère	filles
		Desnos	Jeannine	coiffeuse	filles
13	5	Gaudin	Maurice	dép.Journ.libraire	
		Gaudin Cornet	Odette	libraire	épouse
15	6	Chauvin-Hameau	Rachel	patissier - traiteur	
		Chauvin-Hameau	Roland	patissier - traiteur	
		Desnos-Roch	Georgette	bouchère	
		Dupré	Daniel	terrassier	
19	7	Delair	Albert	appareteur ?	
		Delair-Le Guern	Jeanne	concierge	épouse
		Barbé	Gilberte	coiffeur	
21	9	Marquet-Potapes	Paulette	ouvr.d'usine	
23	10	Diger-Bire	Marie	journalière	
		11 Lantran	Julien	journalier	
		12 Leclerc	Jeanne	couturière	
		13 Marchais	Fernand	Jardinier	
27	14	Chevillet	Jules		
29	15	Mondamert	Aurèle	gérant de café	
		16 Fréon-Feillau	Rosa	journalière	
31	17	Peigné	Marius	épiciers	
		Peigné-Lhuillier	Hermance	id°	épouse

n° maison	n° ménage	nom occupant	prénom	profession	notes
4	18	Bichette	Gérard	épiciers	
		Bichette-Hure	Lucienne	id°	
		Clairét	André	id°	
		Clément	Georges	id°	
		Guinard	Anne	domestique	
8	19	Matz-Chauveau	Fanny	patissière	
		Met	Etienne	appr.patissier	
10	20	Leroy	René	sabotier	
		Provot	Paulette	bonne	
12	21	Régent	Roger	contre-maitre	
		Régent-Nollet	Louise	crémère	épouse
14	22	Beaurienne	Georges	notaire	
		Girard	Albertine	domestique	
16	23	Relief	Claude	conduct. de travx	
		24 Marchand	Edouard	jardinier	
		Marchand	Bernard	terrassier	
		25 Langlois	André	entrep. de maconn.	

Rue Saint Roch Les recensements

1901: 29 familles 98 habitants
 1906: 27 familles 95 habitants
 1911: 22 familles 84 habitants
 1926: 27 familles 83 habitants
 1931: 23 familles 83 habitants
 1936: 22 familles 80 habitants
 1946: 25 familles 83 habitants

M^{on} RÉGENT
 ALIMENTATION GÉNÉRALE
 Fruits et Légumes
 12, Rue St-Roch - BONNEVAL

1948

PÂTISSERIE CONFISERIE
CHAUVIN
 TRAITEUR
 17, Rue St-Roch, BONNEVAL

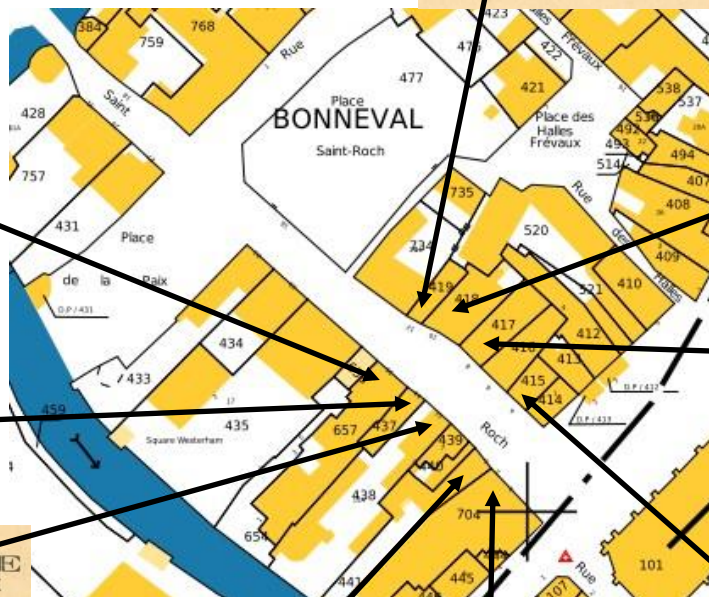
LIBRAIRIE-PAPETERIE
 JOURNAUX
G. PECHEUR
 13, Rue Saint-Roch, 13
 BONNEVAL

BOUCHERIE
 VIANDE DE PREMIER CHOIX

M^{me} Desnos
 11, Rue Saint-Roch, 11
 BONNEVAL

Librairie-Papeterie
 Mercerie-Bonneterie
 Tous Travaux Photographiques

Maison GOURMOND
 5, Rue St-Roch - BONNEVAL



CHAUSSURES EN TOUS GENRES
 Pantouffles - Sabots - Galoches
Leroy-Gasnier
 10, Rue Saint-Roch, 10
 BONNEVAL

Pâtisserie
 Café
MATZ
 8, Rue St-Roch
 BONNEVAL

Épicerie - Comestibles
 Faïence

Marius PEIGNÉ
 4, Rue Saint-Roch
 BONNEVAL

**CINÉMA
 ST-ROCH**
 René BIZOT
 Place du Marché
 BONNEVAL



N°25 auberge St Roch Ferre

N°27
N°29

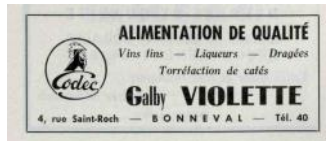
N°31 Dupety cordonnier,
Dalemagne cordonnier



RUE SAINT ROCH commerces et activités côté pair

N°2 Thirion

N°4 Delachaume,
Peigné Marius, Bichette
Galby-Violette, Bassaler,
troc et dentelle, Pierronnet,
Tatoueur, Sandwich



N°6 Cohu Fernand 1908,
Belin 1954, Salon Actuel



N°8 Matz 1957, le vieux porche
Roger jacky, Michel Reygade
1994 Martine Roy, Anna Maria



N°10 café français Bichette
Leroy 1906

N°12 Villanova, Bellanger épicerie,
Regent, Ferlet, Chauveau fleurs,
De Panthou PFA, Gaultier AGF
N°14 Destrez notaire,
Beaurienne notaire,
assurance Chatelain Crédit lyonnais



N°16 maison Gimel, Poste-perception



La Maison Gimel fut démolie en 1971 pour laisser place à la poste-perception



CHAUVIN noces et banquets

15-17 rue Saint Roch

1906 le Messager



photos Chauvin Hameau

Depuis 2 mois un restaurateur de Bonneval
était mort à son domicile

1980

M Charles et M Mme Brissard
Photo A Lelong

A la suite d'une saisie effectuée hier matin au restaurant Saint-Roch, les huissiers et autorités ont été amenés à faire une macabre découverte. Dans une chambre du premier étage, ils devaient en effet découvrir le cadavre du propriétaire, en état avancé de décomposition. Tout porte à croire que le décès remonte à deux mois environ, deux mois pendant lesquels l'absence du restaurateur n'a pas semblé inquiéter le voisinage ...

M. Daniel Charles, 36 ans, était installé à Bonneval depuis cinq ans.

Il faut dire que depuis la fin de mars, l'établissement, qui avait connu auparavant une belle activité, avait fermé ses portes pour diverses raisons. Passé cette date, le propriétaire ne faisait que des apparitions épisodiques à Bonneval entre deux emplois dans des restaurants de la région ou de la Côte d'Azur entre autres. Ainsi, si les voisins se sont parfois inquiétés de ne plus voir « Charles » dans les rues de Bonneval, ils se sont rapidement rassurés en pensant qu'il était en déplacement.

Aussi la surprise a-t-elle été vive hier, à Bonneval, où la triste nouvelle s'est répandue comme une traînée de poudre.

D'un caractère généralement enjoué et aimable, « Charles » possédait de réels talents culinaires confirmés par de nombreux diplômes professionnels.

Sur les lieux, les huissiers, accompagnés du lieutenant Barroche, commandant la compagnie de gendarmerie ; de M. Peigné, maire, et de l'ancienne épouse du restaurateur, ont été rejoints après la macabre découverte par le docteur Cuillerier, qui a constaté le décès et les pompiers de Bonneval qui, sous les ordres du lieutenant Augustin, ont transporté le corps. Ce décès ne comporte aucun élément suspect et la mort naturelle semble ne faire aucun doute.

Il est cependant très étonnant que personne ne se soit inquiété devant une disparition de plus de deux mois et la fermeture prolongée d'un tel établissement. en plein centre de Bonneval!

République du centre 09 octobre 1980

Appel à Cotisation : la cotisation annuelle est de 13 €

Votre participation est très importante pour la bonne marche de notre association, c'est la partie la plus importante de notre budget !

Vous pouvez la régler par chèque à l'ordre des Amis de Bonneval et :

- le déposer dans la boîte aux lettres des Amis de Bonneval, au 28 rue de la Grève.
- ou l'adresser par la Poste : **Les Amis de Bonneval, 28 rue de la Grève - 28800 BONNEVAL.**

La Poste Perception

postes
et
télécommunications

Bulletin municipal 1973



1973-2013



Sur les bords du Loir, l'ancien bureau.

Le 1^{er} octobre 1973, les postiers ont pris possession de leur nouveau bureau.

Les regrets de quitter le cadre agréable des bords du Loir sont atténués par la qualité des installations nouvelles.

En effet, l'architecture moderne et la façade austère du bureau neuf cache des salles d'exploitation vastes et rationnelles qui font oublier l'exiguïté et l'inadaptation des anciens locaux.

photos © Les Amis de Bonneval 2021



Rue Saint-Roch, l'immeuble neuf (Recette-Perception et P.T.)



Le nouveau bureau de Poste.

Ont participé à ce numéro : Annick Perron, Marc Guillemin, JP Petit, Philippe Valette. Tous nos remerciements à Mrs Leroy Michel et Chauvin-Hameau pour leur aide



la recette-perception

L'ancienne poste-perception démolie
Tout juste quarante-ans après son ouverture au public, le bâtiment de la poste-perception est livré aux mâchoires d'un engin de démolition.

C'est en octobre 1973 que la poste a quitté les locaux qu'elle occupait alors rue de la Résistance, près du grand pont Saint-Jacques, pour prendre place rue Saint-Roch.

Un parking avant une halle couverte.

Les services de la perception installés dans l'immeuble situé à l'angle de la rue de Chartres et de la place Leroux, ont pris eux aussi place dans ce nouvel espace construit à l'emplacement de la maison, jadis propriété du colonel Gimel, démolie en janvier 1971.

La construction de ce bâtiment tout en pierre sans toiture, au cœur de la ville, suscita à l'époque beaucoup de commentaires défavorables des Bonnevalais et aujourd'hui, certains d'entre eux voient avec nostalgie disparaître un ensemble qui leur était devenu familier.

D'ici à la fin de l'année, sur le site libéré, les automobilistes apprécieront un parking sur lequel, dans quelques années, sera peut-être édifiée une halle couverte.

Marc Guillemin : Echo Républicain du 16 novembre 2013



Bulletin municipal 1974



2013

